

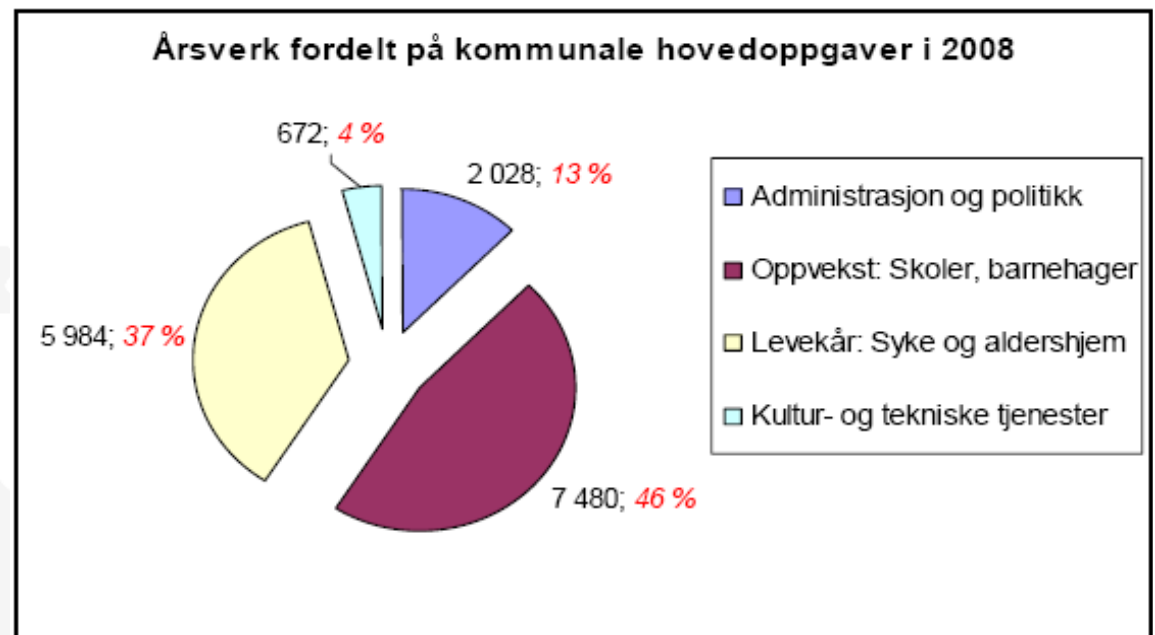
# Kommunestrukturens betydning for næringslivet i Stavangerregionen

Einar Leknes, Atle Blomgren og Anett Bjelland



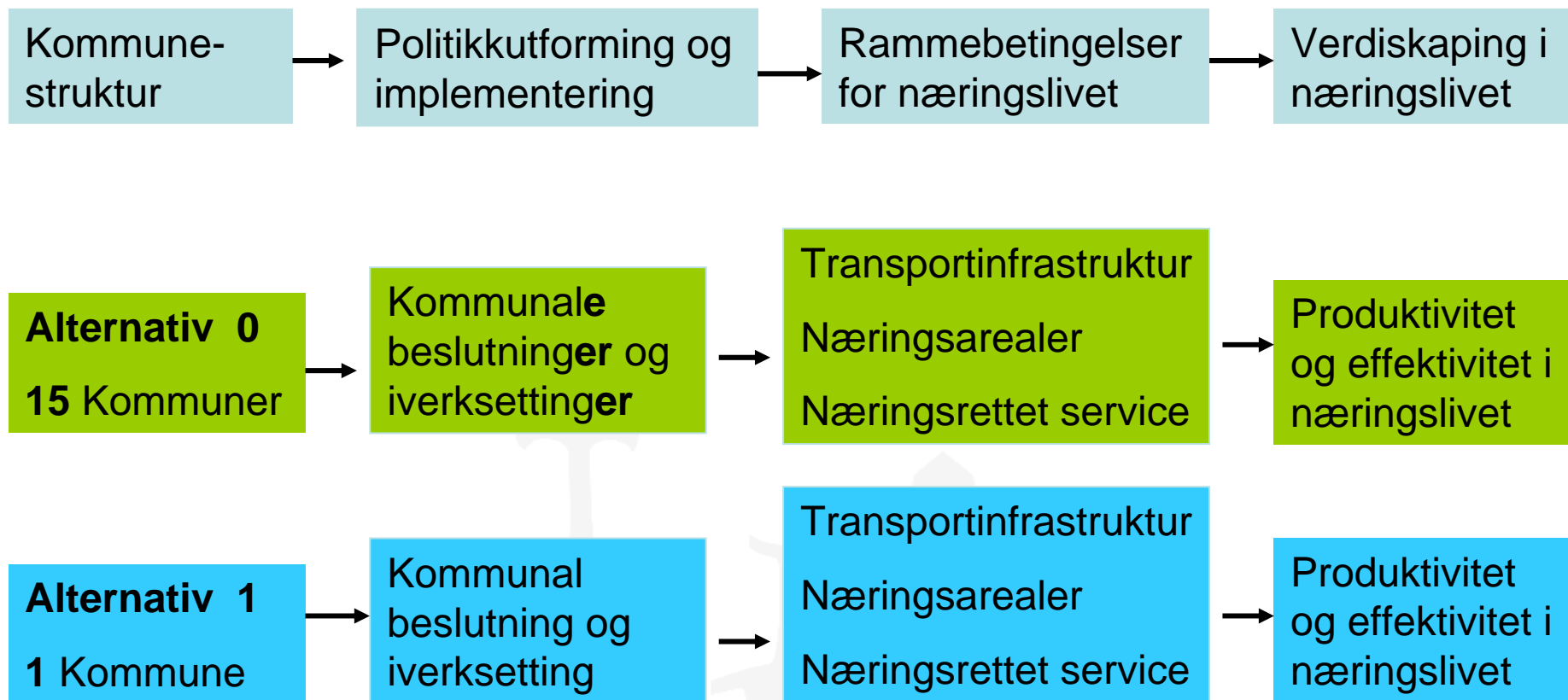
# Er det noen sammenheng mellom kommunestrukturen og verdiskapingen i næringslivet ?

- Stavangerregionen scorer høyt på indikatorer for verdiskapingsevne. Dette gjelder særlig kvaliteten på den næringsrelaterede offentlige sektor. Liten sammenheng mellom indikatorene og kommunestruktur.
- Kommunal verdiskaping har stor betydning for næringslivet !
- Kommunestrukturen har liten betydning for stedbundne tjenester som for barnehage, skole og eldreomsorg
- Men hva med politikk og tekniske tjenester?



# Årsaks-virkningsmodell

- Politikk og tekniske tjenester i kommunene dreier seg blant annet om arealplanlegging, transportinfrastruktur og næringsutvikling



# Disposisjon for foredraget

## Kontekst for undersøkelsen

Kunnskaps-  
status

Byregionens  
romlighet

Prognoser fram  
mot 2040

Alternative  
kommunestrukturer

## Resultat fra intervju og analyser

### Det institusjonaliserte byregionale samarbeidet:

Demokratisk forankring?

Beslutningseffektivitet?

### Kommunene:

Er strukturen til hinder  
for utvikling av gode  
rammebetingelser for  
næringslivet?

### Utvalgte bransjer:

Er kommune-  
grensene til  
hinder?

# Kunnskapsstatus

- Kommuneinndelingen i Norge har vært i stadig forandring siden opprettingen av kommunalt selvstyre i 1837 (fra 392 – 754 – 430).
  - Jæren og Ryfylke: ingen endringer etter kommunesammenslåingen i 1965.
  - Endringer i andre deler av landet etter 1965 særlig ved "inneklemt" byer.
- Christiansensutvalget 1992:**
- Viktigste svakhet ved kommuneinndelingen var **flerkommunale byområder:**
  - " *Kommunene bør avgrenses slik at de utgjør geografiske funksjonelle enheter tilpasset et felles bolig- og arbeidsmarked og lokaliseringen av private og offentlige tjenestetilbud.*"
  - Interkommunalt samarbeid **ikke** alternativ til endring i kommuneinndelingen.
  - Kommuneinndelingen bør primært ta hensyn til kommunens virksomhet
- Stortinget besluttet i 1995 at kommunesammenslutninger skulle være basert på frivillighet.
  - Etter 1995: utredninger, rapporter og forskning
  - Kommunestrukturens betydning for verdiskaping i næringslivet ikke undersøkt

# Romlige divergenser i byregionen



## Sammenhengende materiell struktur:

- Flerkommunale by og tettstedsområder
- 90% i tettbygd strøk - sentralisering
- Arbeidsplasskonsentrasjon i storbyområdet
- 1/4 million innbyggere i ½ timesregion

## Én romlig hverdagspraksis i byregionen:

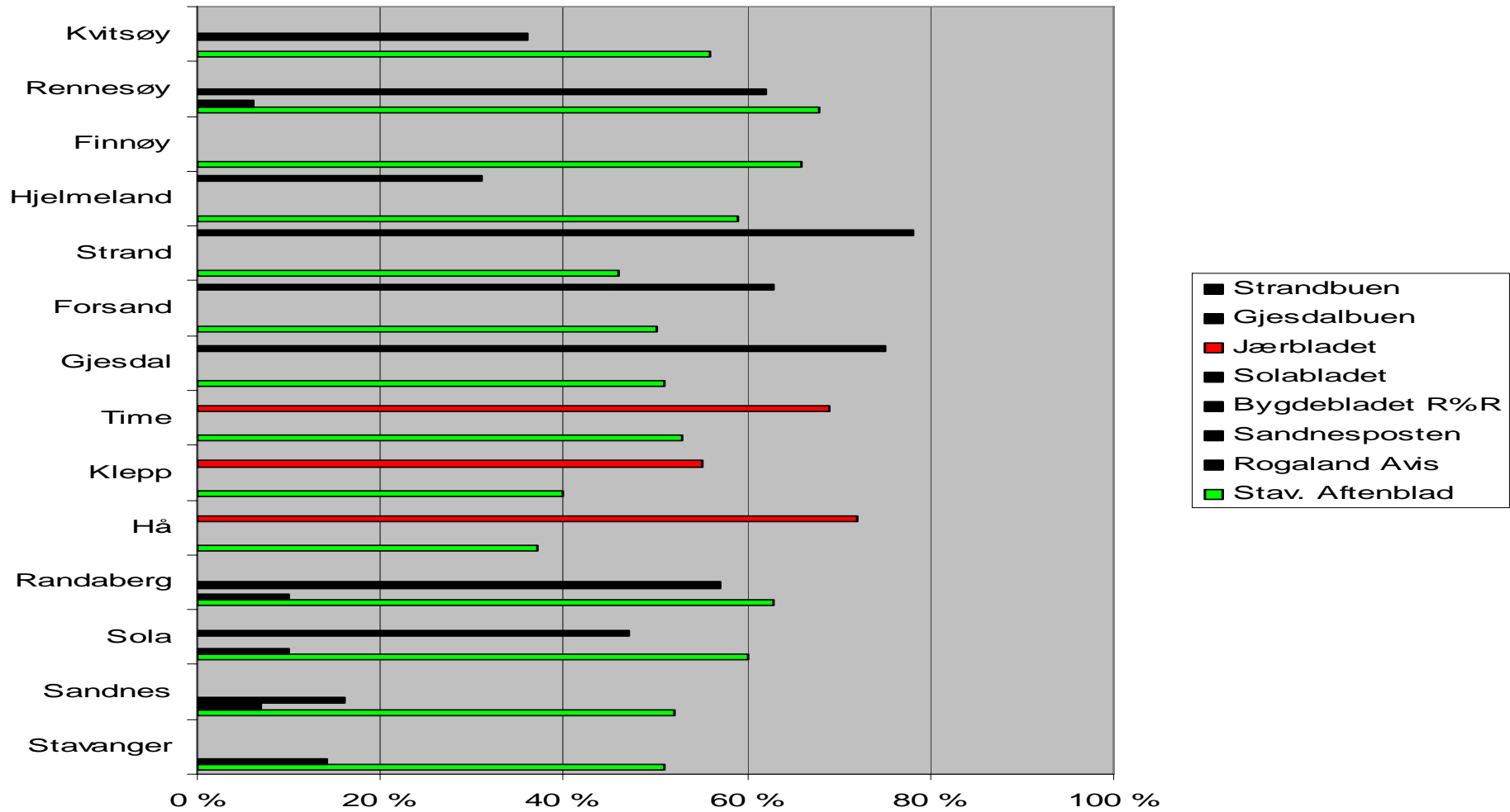
- 60 000 (40%) av arbeidstakerne reiste i 2007 på arbeid i en annen kommune enn bokommunen
- Arbeidspendlingen øker mer enn sysselsetting: Et stadig mer integrert byregion
- Befolkningen bryr seg ikke om kommunegrenser når det gjelder shopping, kultur og fritid
- Men avisleserpraksis viser tilhørighet til Jæren som forskjellig fra tilhørighet til storbyområdet

## Divergerende romlig inndeling:

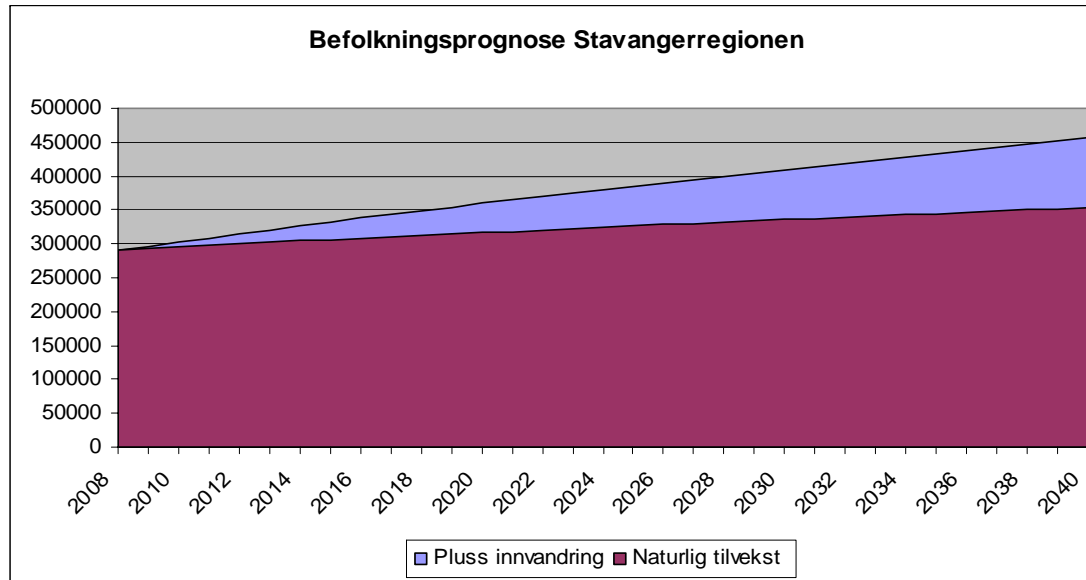
- Inndelingen av Stavangerregionen i 14 paralelle politiske og administrative enheter er divergerende i forhold til den materielle struktur og befolkningens hverdagspraksis.

# AVISLESERPRAKSIS

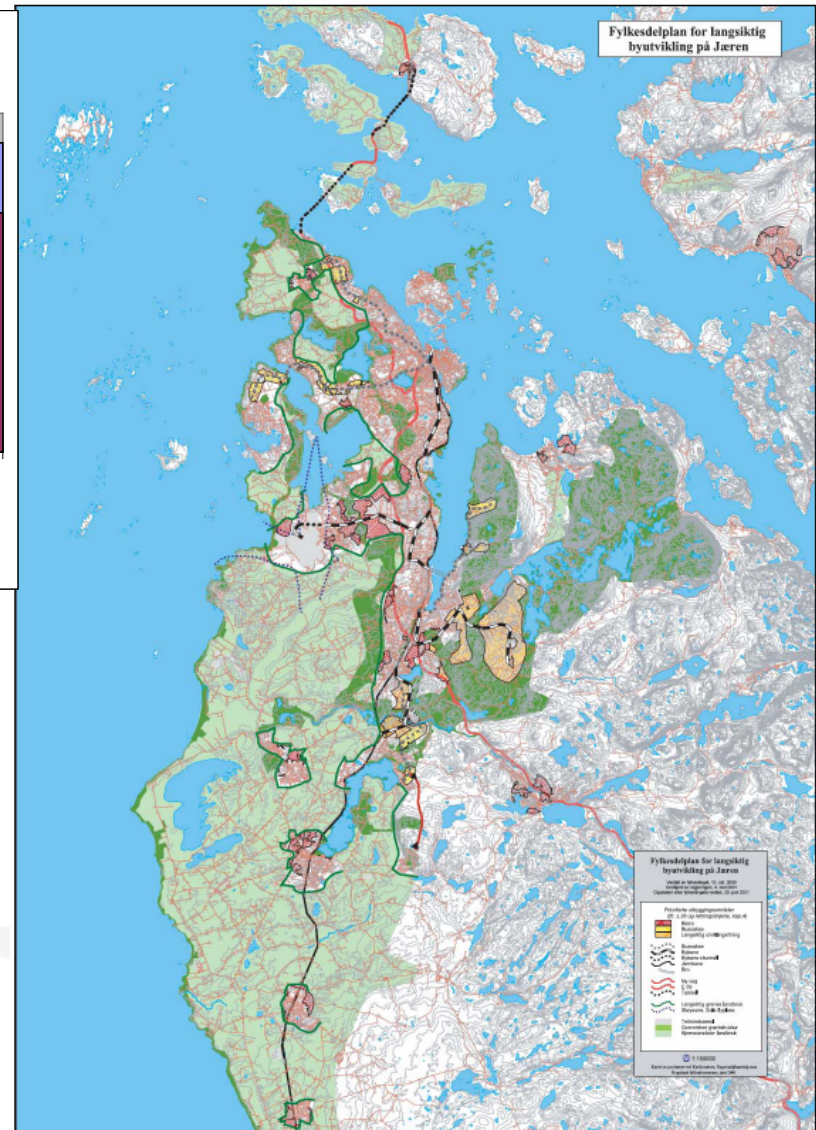
Dekningsgrad (% av husstandene) for lokale aviser



# Framtidsperspektiver for Stavangerregionen



1. Folketall: + 60 000 - 160 000
2. Arbeidskraft: + 40 000 - 100 000
3. Innvandring fra andre land avgjør veksten
4. Forus/Lura + Sandnes sentrum har om lag 40 000 arbeidsplasser i dag
5. FDPJ har avsatt nok areal både til næring og boligformål



# Alternative kommunestrukturer

## Alternative kommuneinndelinger

Alternativ 0:  
Dagens kommuner

Alternativ 1:  
Nord-Jæren som én  
kommune

Alternativ 2:  
Jæren og Sør-Ryfylke som  
én kommune

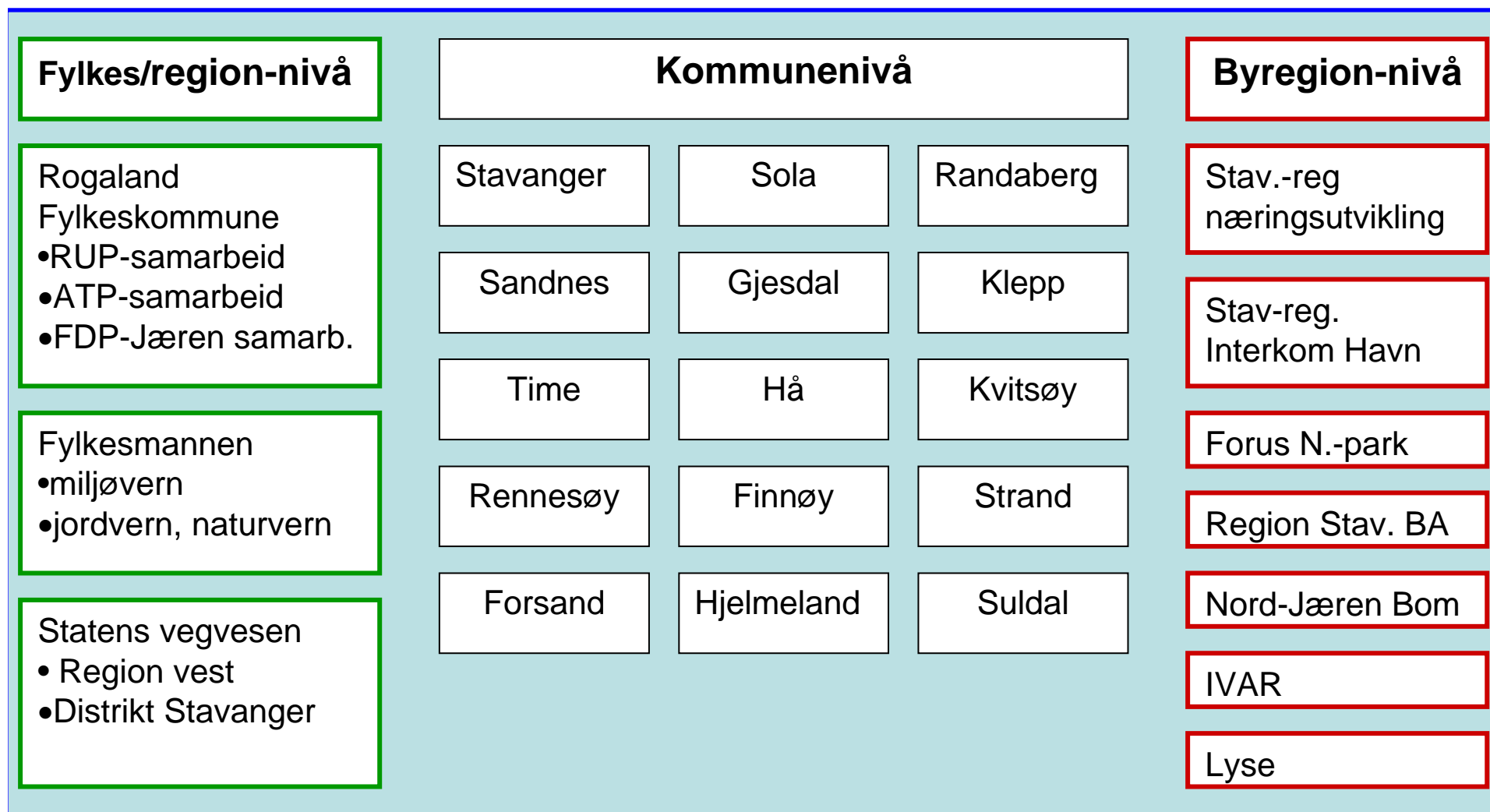
## Alternative styringsmodeller

Alternativ 0 A:  
Dagens kommuner pluss  
**SAMKOMMUNE** for Jæren

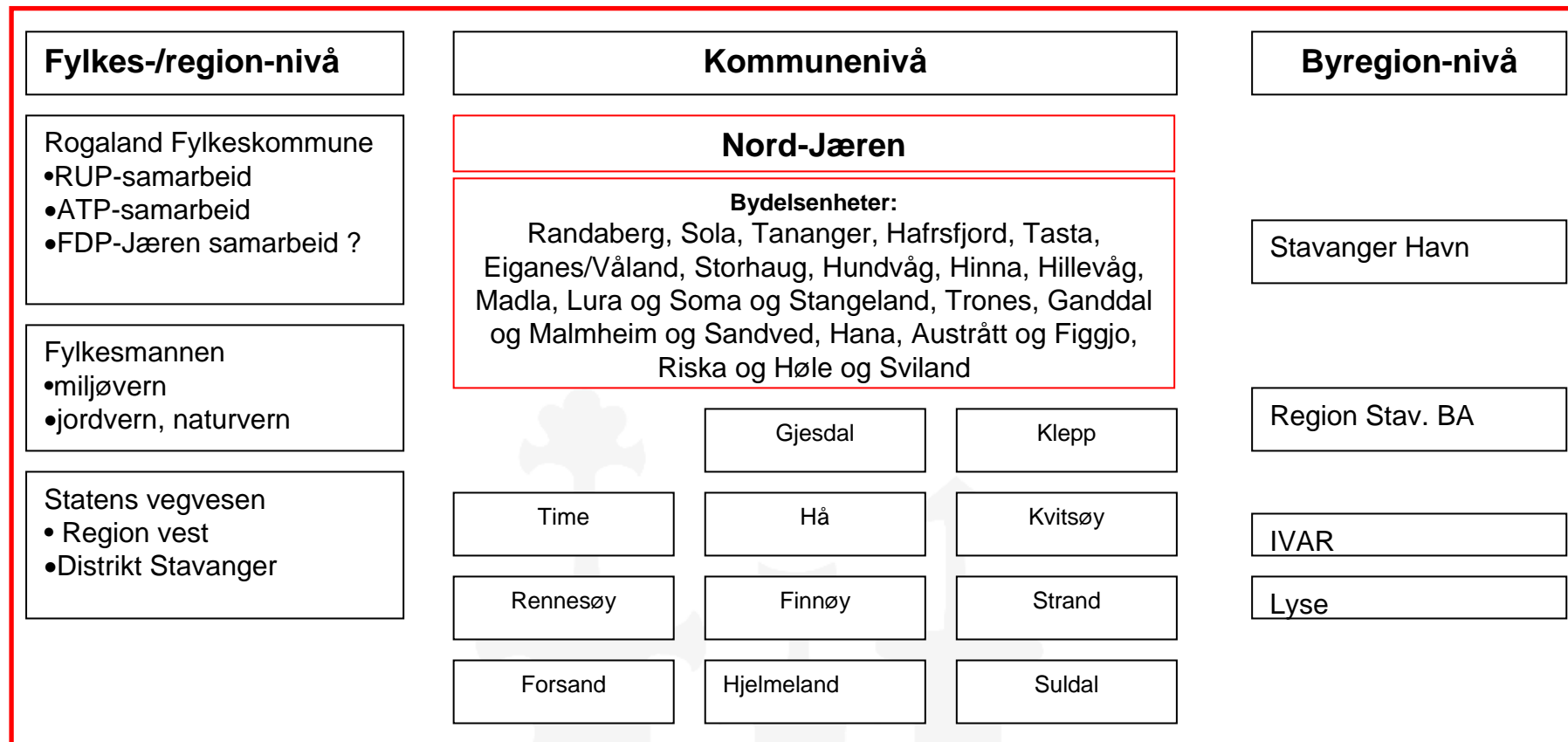
Alternativ 1 A:  
Nord-Jæren med 17 politisk /  
administrative enheter på  
bydelsnivå

Alternativ 2 A:  
Jæren og Sør-Ryfylke med 26  
politisk/administrative enheter på  
bydels- og førkommune-nivå

# Dagens byregionale styringsstruktur



# Alternativ 1A: Nord-Jæren som én kommune med 17 politisk / administrative bydelsenheter



# Nord-Jæren som én kommune

- Ett rådhus - 17 bydelsenheter
  - 10 - 15 000 i hver bydel
  - 16 000 ansatte
  - 10 mrd driftsbudsjett
  - 210 000 innbyggere
- Norges tredje største kommune

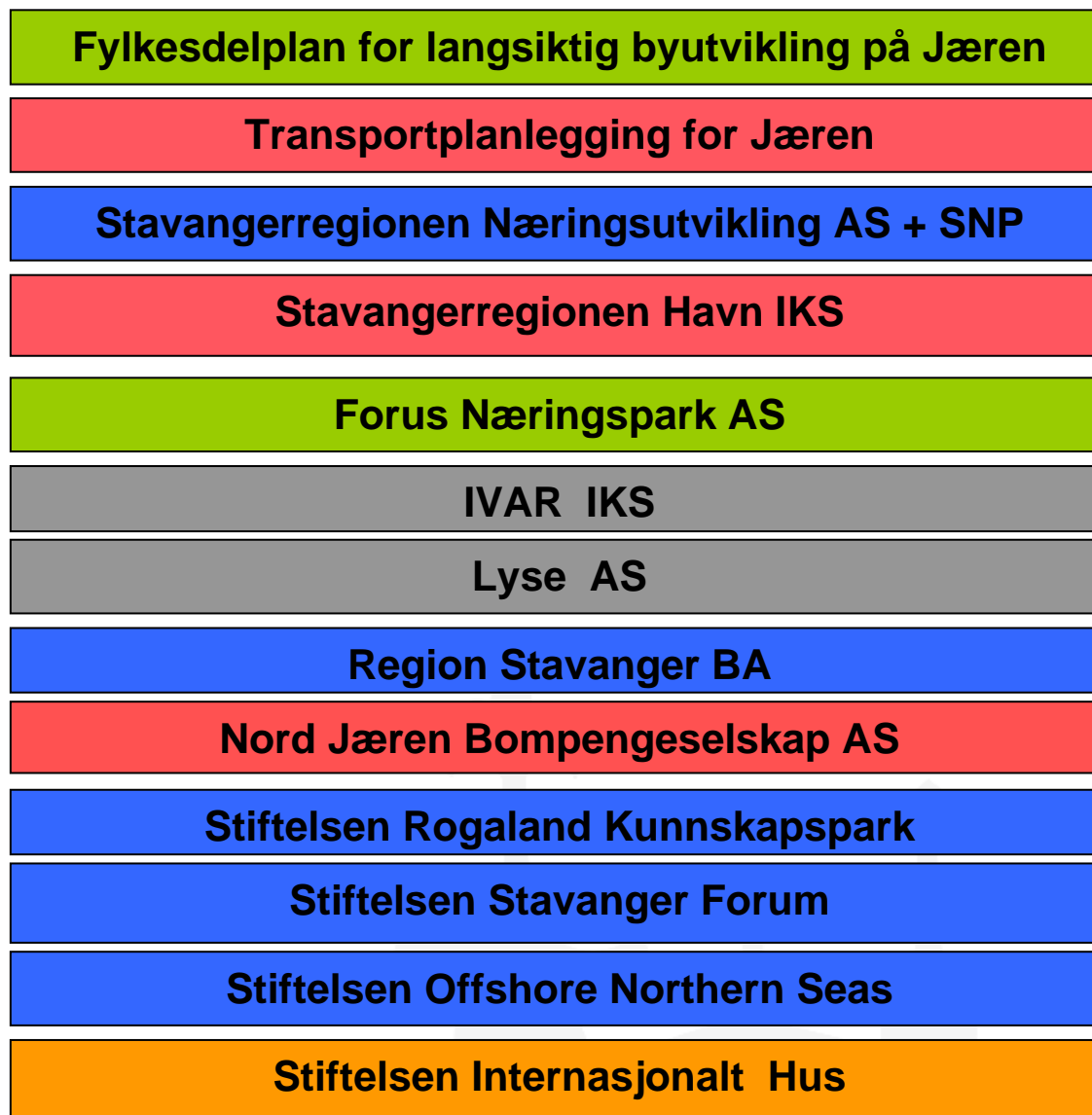
- Ett havnedistrikt!
- Forus Næringspark = kommunalt foretak
- Stavangerregionen Næringsutvikling?
- Fylkesdelplan for areal? .....

Politisk/administrative Bydelsenheter

IRIS

# Institusjonalisert byregionalt samarbeid

Politikk-  
utfor-  
ming



Solid demokratisk  
forankring

Areal

Samferdsel

Næring

Teknisk  
Infrastruktur

Kultur

Politikk-  
iverk-  
setting

Mindre demokratisk  
forankring

## Det institusjonaliserte byregionale samarbeidet:

1. Samarbeidene fungerer og leverer resultater
2. Politikktutformings-samarbeidene tar tid, men har god demokratisk forankring i kommunene.
3. Folkevalgte utøver aktivt eierskap i alle selskapene gjennom eierorgan og styredeltakelse.
4. Folkevalgt kontroll varierer mellom kommuner og selskaper
5. Når styringskjeden strekkes ut, blir det verre for både "borgere" og folkevalgte å få "taket" på selskapenes aktivitet.
6. Folkevalgtes deltakelse i kommersielle selskaper kan oppfattes "konkurransesvridende"
7. Det byregionale samarbeidet: en demokratisk hybrid

# Er kommunestrukturen til hinder for utforming av gode rammebetingelser for næringslivet?

1. Kommunene er næringsvennlige !
2. SrN fungerer som en byregional næringsetat
3. Interkommunale samarbeid og fylkesplansamarbeid kompenserer for den oppdelte kommunestrukturen
4. Gjenværende "fordeler" og med "ulemper" for næringslivet med dagens kommunestruktur:
  - Vanskeliggjør én byregional utbyggingspolitikk
  - Vanskeliggjør én parkeringspolitikk
  - Todelt havnesatsing
  - Kommunal konkurranse om tilrettelegging for næringsvirksomhet

# Kommunegrensenes betydning for noen bransjer

- **Hotell & restaurant:** Forskjellige åpningsvedtekter og skjenkebestemmelser er konkurransevridende
- **Varehandel:** Uenighet om lokalisering i IKEA-saken medfører forsinkelser for virksomheten
- **Bygg & anlegg:** 8 kommuner på Jæren innebærer:
  - 8 markedsområder
  - 8 fortolkninger av byggesaksbestemmelsene
  - 8 typer bygningskontroll



- **Transport og logistikk:**
  - Ganddal og Risavika en klar forbedring
  - Trafikale virkninger av kommunale beslutninger om eksempelvis store bedriftsetableringer følges ikke opp i nabokommunene
  - Manglende helhetssyn



# Konklusjon type I: Hemmer kommunestrukturen næringslivet?

- Næringslivet opplever en servicevillig og vekstfremmende offentlig sektor
- Det byregionale samarbeidet kompensere for den oppdelte kommunestrukturen
- Konkrete bransjemessige ulemper har ikke svært stor betydning
- Men Stavangerregionen har voksesmerter!



# 1 Vil én kommune på Nord-Jæren avhjelpe bilkøene?

- Staten (og nå fylkeskommunen) bygger vegene !
- Fylkeskommunen driver kollektivtilbudet !
- Kommunene beslutter lokalisering og tidspunkt for utbygging av bolig- og næringsareal
  - 2. Vil én kommune på Nord-Jæren bidra til bedre koordinering?
- Kommunene utformer parkeringspolitikken; utenom bysentrum har den vært liberal slik næringslivet ønsker
  - 3. Vi én kommune bidra til mer restriktiv parkeringspolitikk?

• Hvis svaret på spørsmål 2 og 3 er ja er svaret på spørsmål 1 ja.



# Konklusjoner type II

## 1. Kommunestrukturspørsmålet:

- først og fremst et spørsmål om hvilken betydning inndelingen vil ha for verdiskaping i kommunene
- dette er viktig også for næringslivet og arbeidstakerne

## 2. Fakta kan ikke avhjelpe interesse- og ideologiske motsetninger

## 3. Institusjonell teori:

- en kommunesammenslåing i Stavangerregionen kan forårsakes av:
  - indre motsetninger eller "krise" i noen av kommunene
  - påtvunget press fra ekstern aktør som kommunene er avhengig av (Stortinget) (mer enn kun litt sammenslåingspenger)
  - kopiering av hva som gjøres i andre byregioner