

Sammen eller hver for seg?

Botetthet og integrering blant rusavhengige kommunale leietakere – funn fra spørreundersøkelser blant boligadministrasjoner og beboere



*Husbankens lanseringskonferanse. Litteraturhuset Oslo,
23. jan. 2014.*

IRIS rapport – 2013/206

Oppdragsgiver: Husbanken

Forfattere:

Anders Vassenden, Nils Asle Bergsgard og Christopher Bratt

Bakgrunn for prosjektet



- › Kommunenes rusavhengige leietakere bor ofte konsentrert (bygårder, høy-/lavblokker, m.m.)
- › Konsekvensene lite studert
- › Oppfølging av IRIS-rapporten «*Ryktet forteller hvor du bor*». *Botetthet og integrering blant rusavhengige kommunale leietakere* (2012) (Kvalitativ studie)
 - Ny rapport: **spørreundersøkelser**
 1. Kommunale boligadministrasjoner
 2. Rusavhengige leietakere

Problemstillinger



1. Hvordan innvirker botetthet vs. spredte kommunale boliger på rusavhengige leietakeres integrering?
2. - ulike typer av kommunale boligkonsentrasjoner?
3. - for ulike kategorier av rusavhengige leietakere?
4. Hva er variasjonen i ulike typer av kommunale boliger for rusavhengige i og mellom norske kommuner?

Datamateriale



FASE II Spørreundersøkelser til hhv. boligadministrasjoner og rusavhengige leietakere

1. 187 kommuner returnerte skjemaet
(156 besvarte hele)
2. 72 beboere i 16 utvalgte kommuner

Noen konklusjoner fra kvalitative undersøkelsen

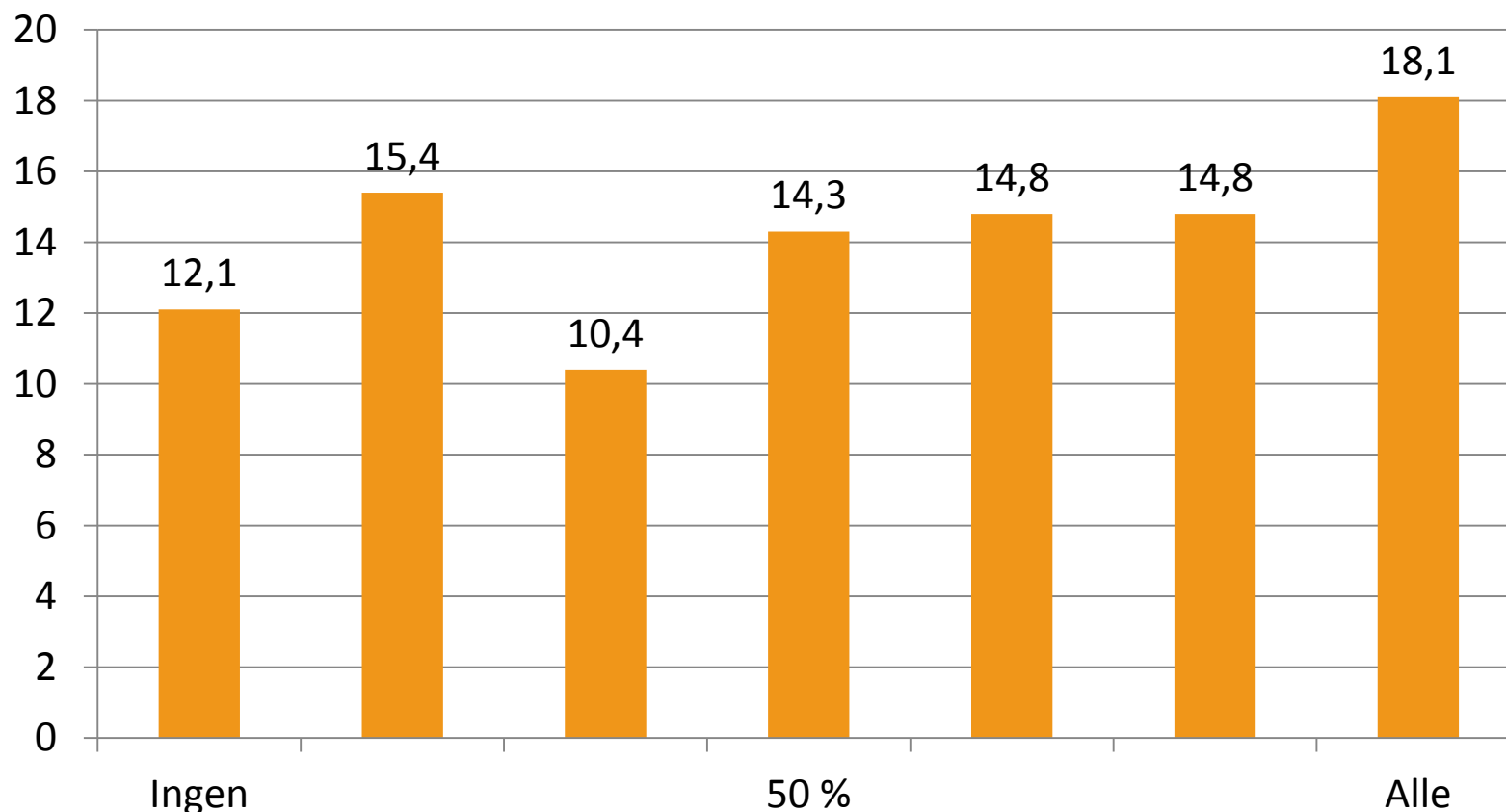


- › **Botetthet:** Skaper samlet lav sosial kapital (nettverk); kan forverre rusproblem; dersom mange aktive rusbrukere
 - Vanskeligere å slutte eller kontrollere rusbruk
- › **Spredte boliger: kontroll over informasjon** om hvor man bor (distanse)
- › **Enhver bolig er bedre enn ingen**
 - Kommunal bolig, selv i det mest rusbelastete miljø, var en vesentlig oppgradering fra bostedsløshet/hospitser
- › **Bostedsløshet ligger bak deler av problemene i komm. boligmiljøer**
 - Bostedsløse utøver press på de som har bolig.
- › **Noen typer botetthet verre enn andre mtp. integrering** (mestring av rusproblem; rehabilitering, sosiale nettverk, deltakelse)
 - Viktigste enkeltfaktor: *Antall/andel aktive rusbrukere*

(fase II:) Spørreundersøkelse – Boligadministrasjoner



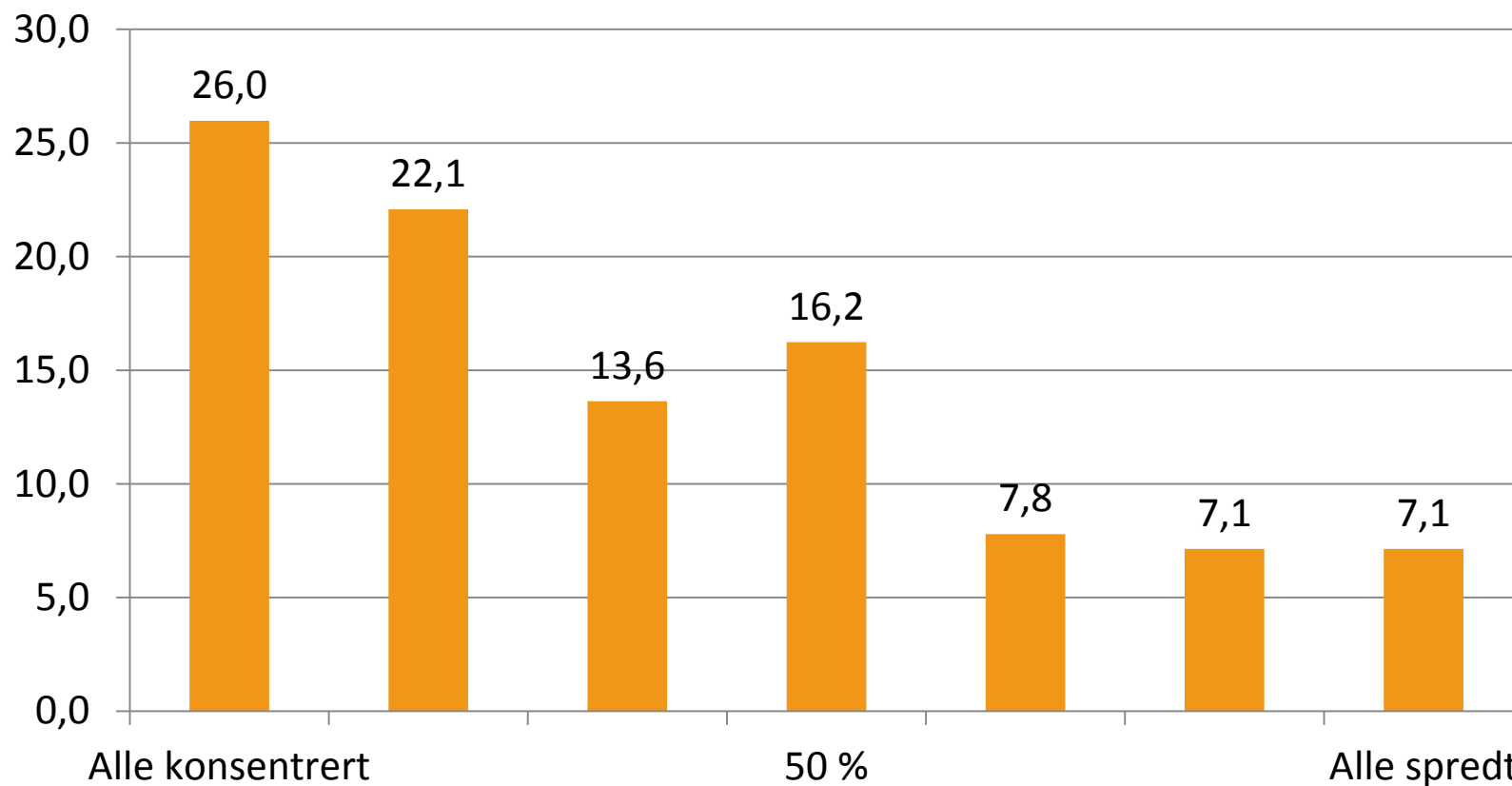
Figur 1: Andelen kommunale boliger til vanskeligstilte som er boligkonsentrasjoner. Prosent av kommuner (N=187)



Boligadministrasjoner



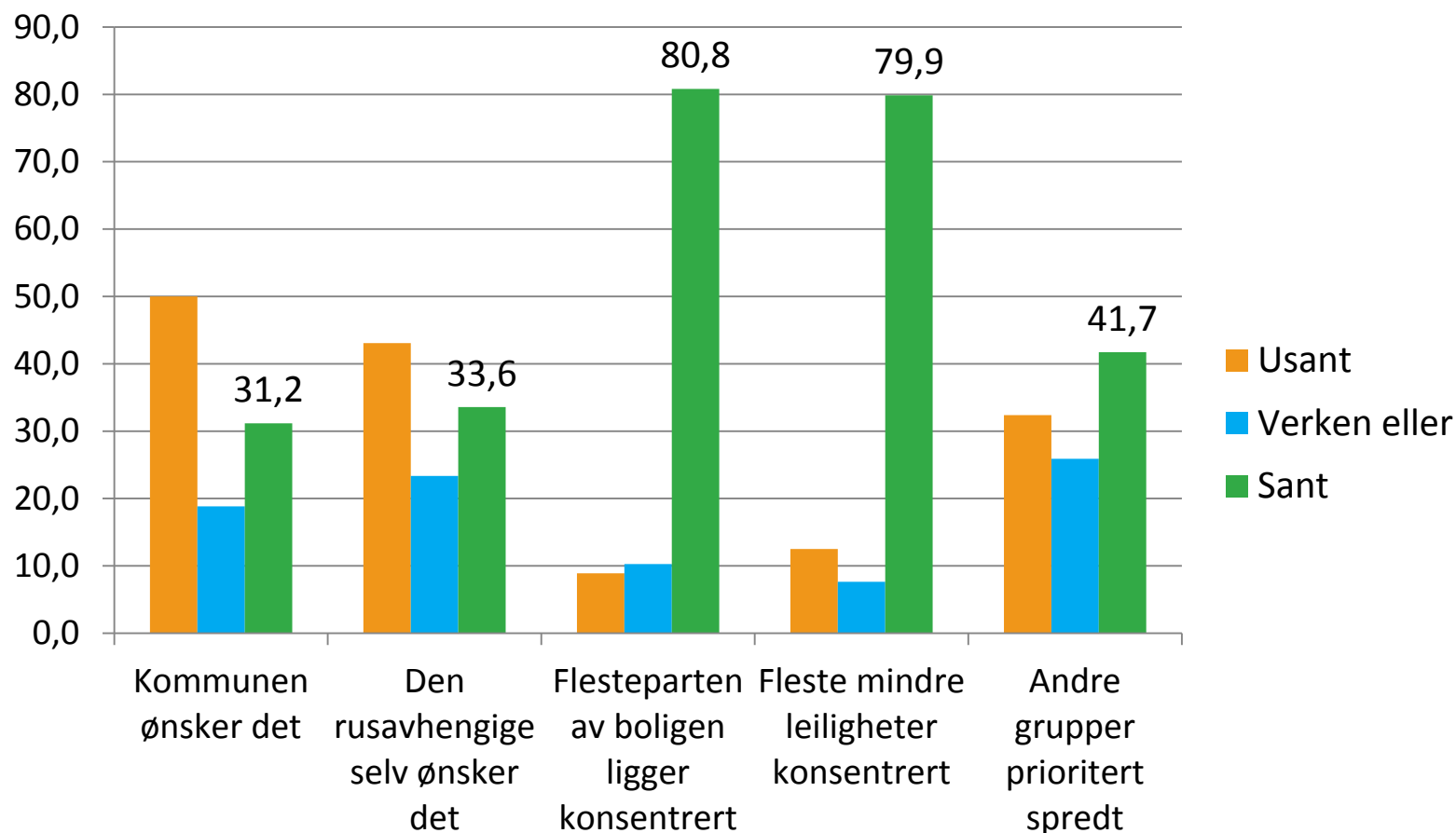
Figur 7: Om de rusavhengige bor konsentrert eller spredt. Prosent av kommunene (N=154)



Hvorfor bor rusavhengige konsentrert? (boligadministrasjonenes svar)



Figur 4: Kommunenes vurdering om det er fra helt usant til helt sant at følgende grunner ligger bak at rusavhengige bosettes konsentrert. Prosent av kommunene.



Boligadministrasjonene: typer av kommunale boliger



Tabell 12: Større samling i/nær bysentrum. Høy andel aktive rusmisbrukere. Liten grad av bemanning. Vurdering av ulike problematiske forhold. Prosent.

	Overhodet ikke/i liten grad	I noen grad	I stor/svært stor grad
Uro/bråk	13	25	63
Utrygghet	13	42	46
Omsetning av rusmidler	9	30	61
Uønsket besøk fra rusavhengige som selv ikke bor der	4	17	78
At beboeres familie (foreldre, søsken m.m.) vegrer seg for å besøke området	22	35	43
At bekjente utenfor rusmiljøene vegrer seg for å besøke området	22	35	43
Sosial stigmatisering	0	38	63
Dårlig dekning fra det kommunale hjelpeapparatet	33	46	21

Boligadministrasjonene: typer av kommunale boliger



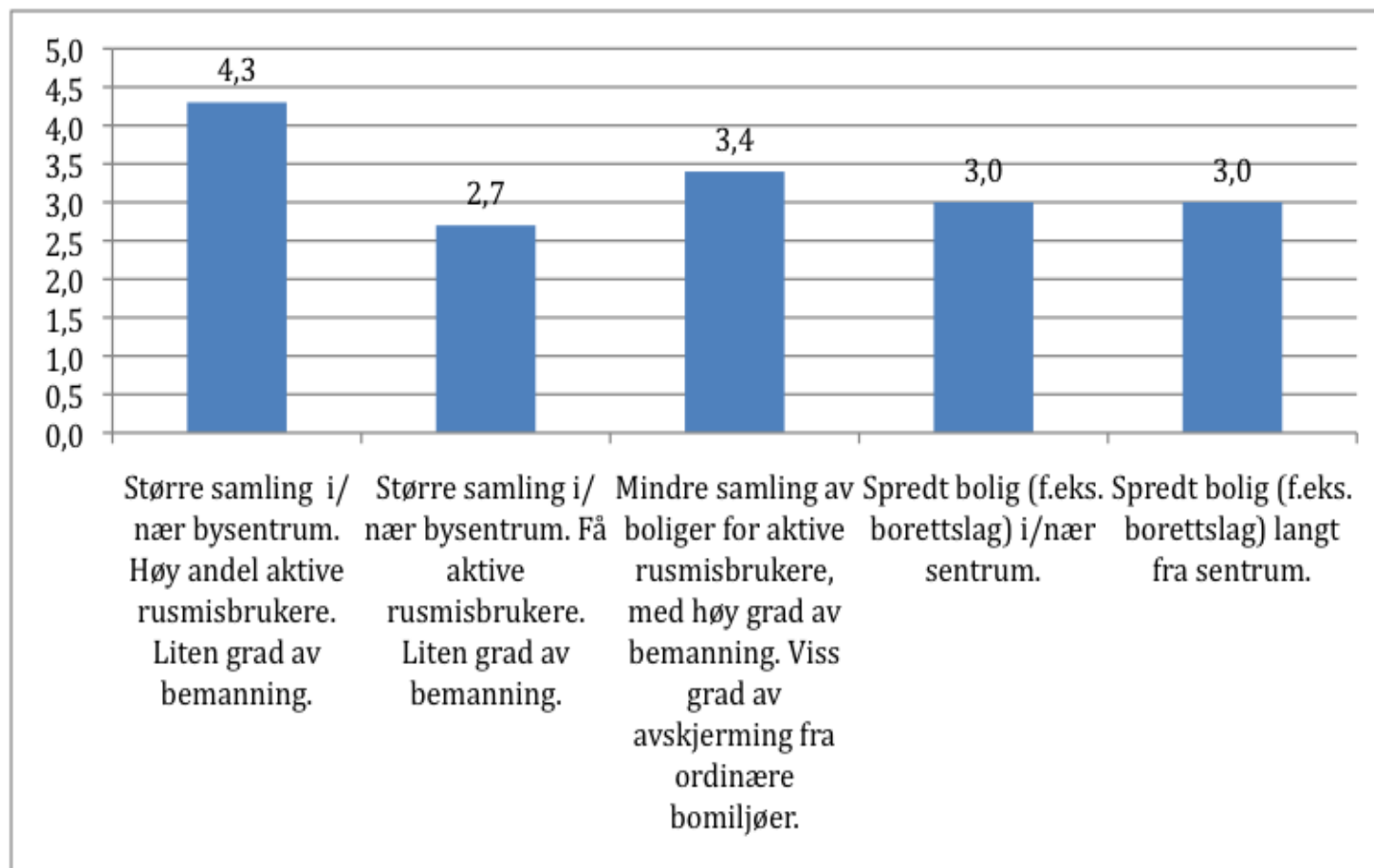
Tabell 13: Større samling i/nær bysentrum. Få aktive rusmisbrukere. (også andre kategorier av kommunale leietakere). Liten grad av bemanning. Vurdering av ulike problematiske forhold. Prosent.

	Overhodet ikke/i liten grad	I noen grad	I stor/svært stor grad
Uro/bråk	43	36	21
Utrygghet	43	43	14
Omsetning av rusmidler	50	32	18
Uønsket besøk fra rusavhengige som selv ikke bor der	36	43	21
At beboeres familie (foreldre, søsken m.m.) vegrer seg for å besøke området	62	31	8
At bekjente utenfor rusmiljøene vegrer seg for å besøke området	67	30	4
Sosial stigmatisering	46	43	11
Dårlig dekning fra det kommunale hjelpeapparatet	63	30	7

Boligadministrasjonene: typer av kommunale boliger



Figur 12: Indeks: Gjennomsnitt av vurderingene på alle åtte problemområdene for hver av boligtypene. 0=overhodet ikke.....5=i stor grad.



Boligadministrasjonene: Typer av kommunale boliger – kategorier av rusavhengige



Tabell 17: Hvor en helst vil bosette ulike kategorier rusavhengige. Ulike boligtyper. Prosent av kommunene (flere kryss var mulig)

	I aktiv rus	Uavklart situasjon	Rehabilitert
Større samling i/nær bysentrum. Høy andel aktive rusmisbrukere. Liten grad av bemanning.	26	27	28
Større samling i/nær bysentrum. Få aktive rusmisbrukere. Liten grad av bemanning.	19	45	38
Mindre samling av boliger for aktive rusmisbrukere, med høy grad av bemanning. Viss grad av avskjerming fra ordinære bomiljøer.	74	52	24
Spredt bolig (f.eks. borettslag) i/nær sentrum.	80	71	71
Spredt bolig (f.eks. borettslag) langt fra sentrum.	47	48	55

Beboeres svar (N=72): ønsker om bosted

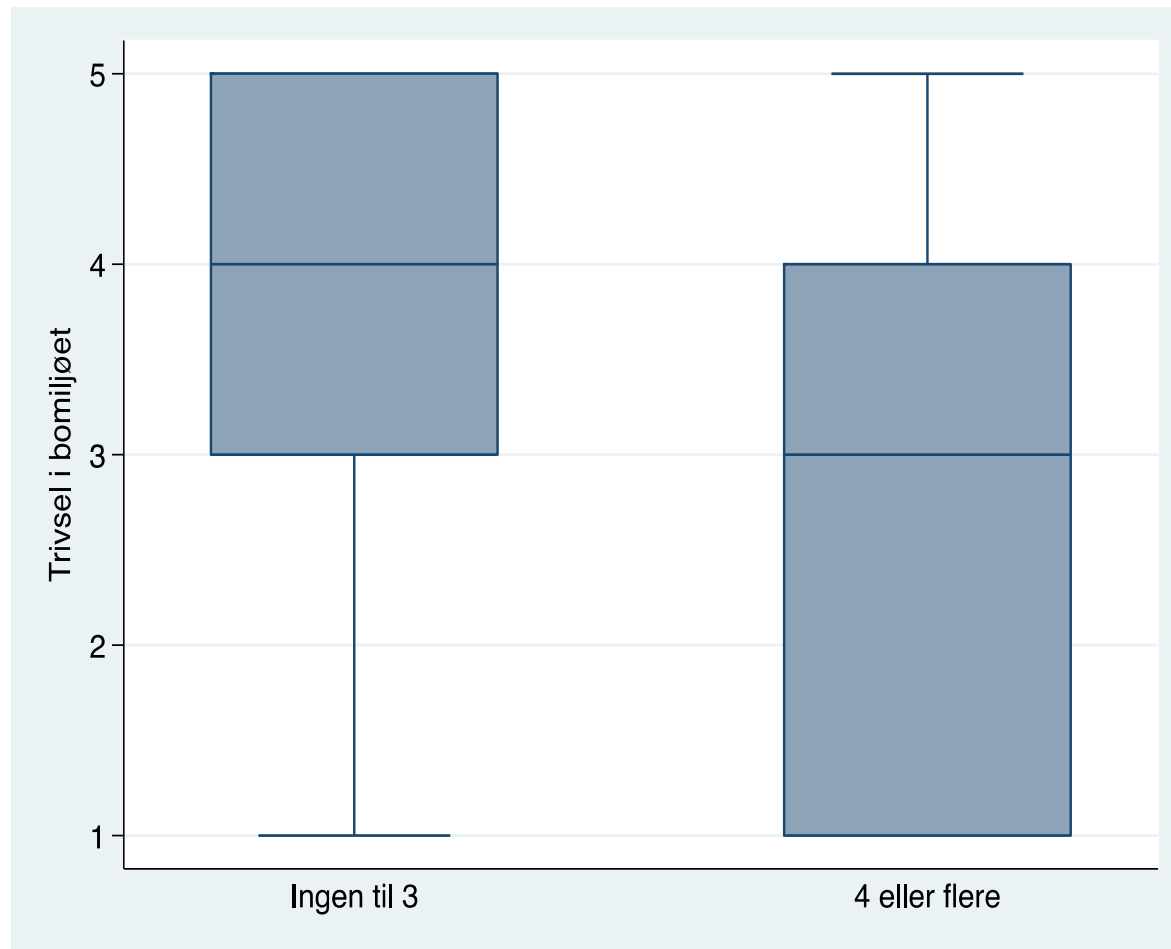


Tabell 19: *Preferanser for bosted*

	Antall	Prosent
I nærheten av andre rusavhengige	3	4
Ikke i nærheten av andre rusavhengige	67	96
Totalt	70	100

Beboere: Naboer som ruser seg - trivsel IRIS

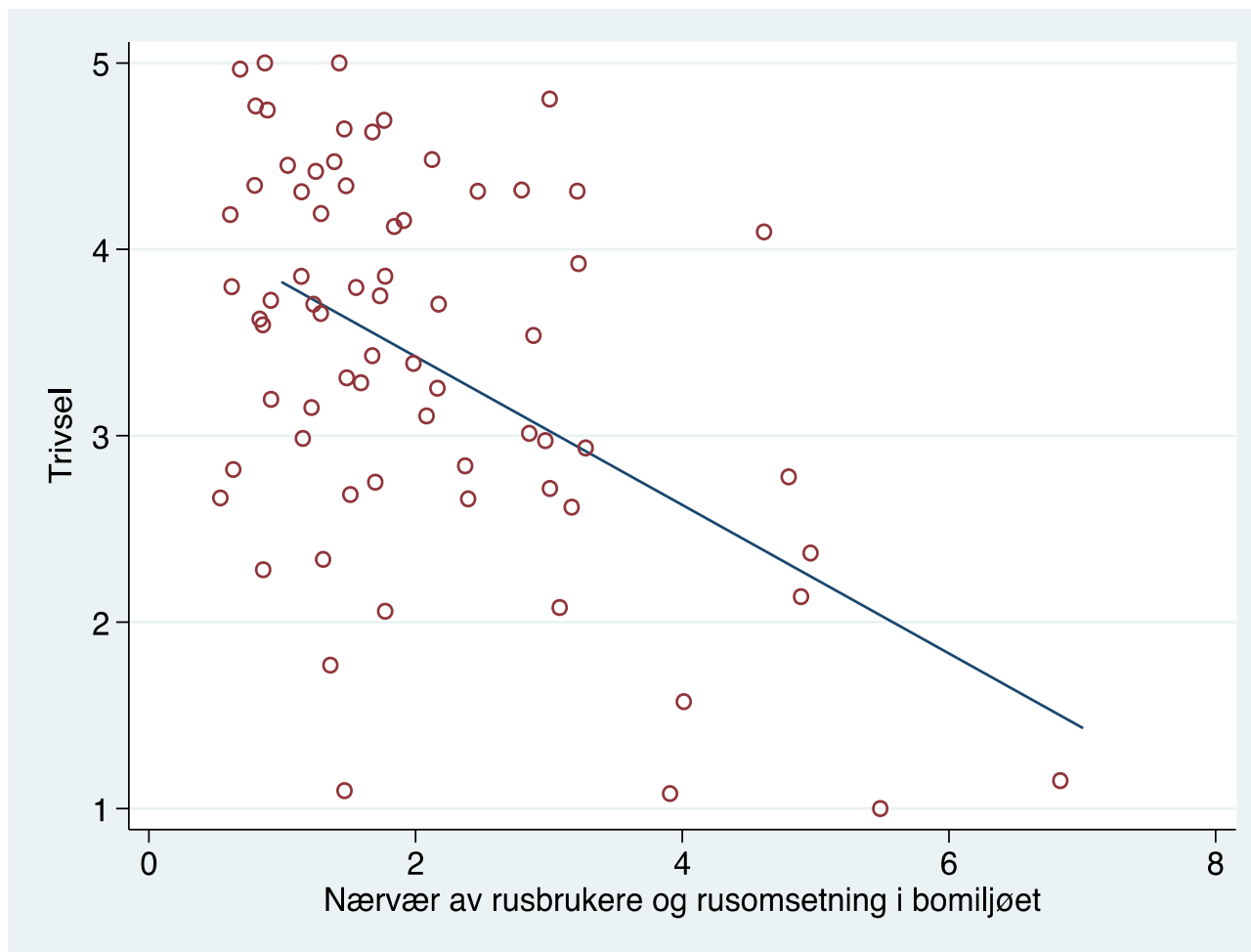
Figur 19: *Trivsel i bomiljøet som avhengig av antall naboer som en kjenner til at ruser seg*



Beboere: Nærvær av rusbrukere / rusomsetning – trivsel



Figur 5: *Trivsel som avhengig av nærvær av rusbrukere og rusomsetning i bomiljøet*



Implikasjoner



Ideelle, nest beste og tredje beste løsning, gitt konstante økonomiske rammebetingelser.

1. Ideelt sett: bør bygges/kjøpes flere kommunale boliger, helst mindre leiligheter spredt i ordinære boligområder sentralt i kommunene.
2. Kommunene tar en gjennomgang av boligstrukturen – har man de egnete boligene i forhold til søkermassen? – og evt. selge seg ut i større boligkomplekser og kjøpe flere spredte boliger, og da også mindre leiligheter.
3. Satse mer på type 2, altså større boligkonsentrasjoner med få aktive rusbrukere?

Takk for oppmerksomheten!